

**CARTERA POR PRODUCTO**

Cartera por producto (MM de \$us)	2010	2011	2012	2013	oct-14	2014	oct-15
Empresarial	1,375	1,762	1,772	1,984	2,341	2,557	3,053
Pyme	1,420	1,812	2,300	2,663	2,692	2,681	2,699
Microcrédito	1,547	1,933	2,640	3,259	3,749	3,882	4,549
Hipotecaria	1,059	1,323	1,606	1,988	2,481	2,578	3,146
Consumo	618	777	904	1,210	1,303	1,334	1,451
<b>Total cartera</b>	<b>6,019</b>	<b>7,607</b>	<b>9,222</b>	<b>11,104</b>	<b>12,565</b>	<b>13,032</b>	<b>14,899</b>
Variación absoluta (MM de \$us)	2011	2012	2013	2014	oct15- dic14	oct15- oct14	
Empresarial	387	10	212	573	496	712	
Pyme	392	488	363	18	18	7	
Microcrédito	386	707	619	623	667	800	
Hipotecaria	264	283	382	590	568	665	
Consumo	159	127	306	124	117	148	
<b>Total cartera</b>	<b>1,588</b>	<b>1,615</b>	<b>1,882</b>	<b>1,928</b>	<b>1,867</b>	<b>2,333</b>	
Creimiento (en %)	2011	2012	2013	2014	oct15 / dic14	oct15 / oct14	
Empresarial	28%	1%	12%	29%	19%	30%	
Pyme	28%	27%	16%	1%	0.7%	0.3%	
Microcrédito	25%	37%	23%	19%	17%	21%	
Hipotecaria	25%	21%	24%	30%	22%	27%	
Consumo	26%	16%	34%	10%	9%	11%	
<b>Total cartera</b>	<b>26%</b>	<b>21%</b>	<b>20%</b>	<b>17%</b>	<b>14%</b>	<b>19%</b>	

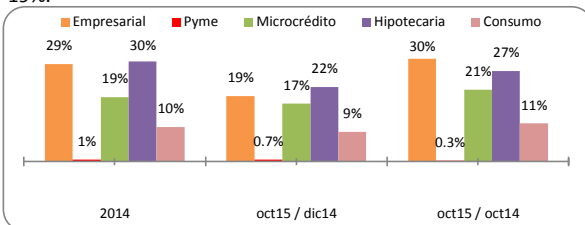
**CARTERA TOTAL Y POR PRODUCTO**

La cartera total de la banca a agosto alcanzó \$us14.899 MM. El crédito empresarial alcanzó \$us3.053 MM, el pyme \$us2.699 MM, el microcrédito \$us4.549 MM, el hipotecario \$us3.146 MM y el consumo \$us1.451 MM.

Respecto a diciembre 2014, la cartera pyme sólo creció \$us18 MM. La cartera total aumentó \$us1.867 MM.

Respecto a octubre 2014, el crédito pyme sólo creció \$us7 MM. La cartera total aumentó en \$us2.333 MM.

Respecto a diciembre 2014, la cartera creció 14%; y a doce meses 19%.



**CARTERA PROD. VIV. SOC. Y NO PROD.**

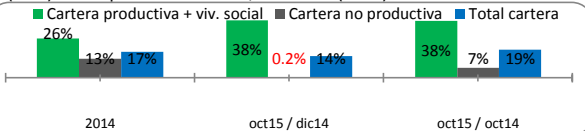
Cartera (MM de \$us)	2010	2011	2012	2013	oct-14	2014	oct-15
Cartera productiva + viv. social	2,182	2,787	3,320	3,851	4,872	4,854	6,703
Cartera no productiva	3,837	4,820	5,903	7,253	7,693	8,178	8,196
<b>Total cartera</b>	<b>6,019</b>	<b>7,607</b>	<b>9,222</b>	<b>11,104</b>	<b>12,565</b>	<b>13,032</b>	<b>14,899</b>
Variación absoluta (MM de \$us)	2011	2012	2013	2014	oct15- dic14	oct15- oct14	
Cartera productiva + viv. social	605	533	531	1,003	1,849	1,830	
Cartera no productiva	983	1,082	1,351	925	18	503	
<b>Total cartera</b>	<b>1,588</b>	<b>1,615</b>	<b>1,882</b>	<b>1,928</b>	<b>1,867</b>	<b>2,333</b>	
Creimiento (en %)	2011	2012	2013	2014	oct15 / dic14	oct15 / oct14	
Cartera productiva + viv. social	28%	19%	16%	26%	38%	38%	
Cartera no productiva	26%	22%	23%	13%	0.2%	7%	
<b>Total cartera</b>	<b>26%</b>	<b>21%</b>	<b>20%</b>	<b>17%</b>	<b>14%</b>	<b>19%</b>	
Participación (en %)	2010	2011	2012	2013	oct-14	2014	oct-15
Cartera productiva + viv. social	36%	37%	36%	35%	39%	37%	45.0%
Cartera no productiva	64%	63%	64%	65%	61%	63%	55.0%
<b>Total cartera</b>	<b>100%</b>	<b>100%</b>	<b>100%</b>	<b>100%</b>	<b>100%</b>	<b>100%</b>	<b>100%</b>

**CARTERA PRODUCTIVA Y VIVIENDA SOCIAL Y NO PRODUCTIVA**

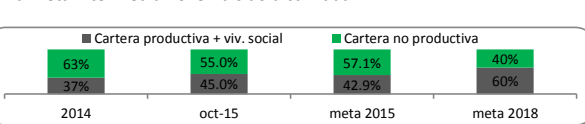
La cartera prod. y viv. social alcanzó \$us6.703 MM (\$us1.194 MM son vivienda social) y la no productiva \$us8.196 MM.

A 12 meses, la cartera prod. y viv. social creció \$us1.830 MM (38%) y la no productiva \$us503 MM (7%).

Respecto a diciembre la cartera prod. y viv. social creció \$us1.849 MM (38%). La no productiva subió \$us18 MM (0.2%).



La meta intermedia 2015 ha sido alcanzada.

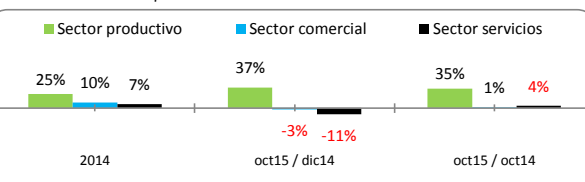


**CARTERA A EMPRESAS POR SECTOR (ASFI)<sup>1/</sup>**

Cartera (MM de \$us)	2010	2011	2012	2013	oct-14	2014	oct-15
Sector productivo	1,838	2,357	2,798	3,205	4,079	4,017	5,509
Sector comercial	1,386	1,794	2,302	2,712	2,889	2,984	2,907
Sector servicios	1,118	1,356	1,613	1,989	1,814	2,120	1,885
<b>Total cartera</b>	<b>4,342</b>	<b>5,507</b>	<b>6,713</b>	<b>7,906</b>	<b>8,781</b>	<b>9,120</b>	<b>10,302</b>
Variación absoluta (MM de \$us)	2011	2012	2013	2014	oct15- dic14	oct15- oct14	
Sector productivo	519	441	407	811	1,492	1,430	
Sector comercial	408	507	410	272	(76)	19	
Sector servicios	238	257	376	131	(234)	71	
<b>Total cartera</b>	<b>1,165</b>	<b>1,206</b>	<b>1,193</b>	<b>1,214</b>	<b>1,181</b>	<b>1,520</b>	
Creimiento (en %)	2011	2012	2013	2014	oct15 / dic14	oct15 / oct14	
Sector productivo	28%	19%	15%	25%	37%	35%	
Sector comercial	29%	28%	18%	10%	-3%	1%	
Sector servicios	21%	19%	23%	7%	-11%	4%	
<b>Total cartera</b>	<b>27%</b>	<b>22%</b>	<b>18%</b>	<b>15%</b>	<b>13%</b>	<b>17%</b>	

**CARTERA A EMPRESAS POR SECTOR (clasificación ASFI)<sup>1/</sup>**

A octubre 2015 la cartera a **empresas** destinada al sector productivo alcanzó a \$us5.509 MM, la comercial a \$us2.907 MM y la de servicios a \$us1.885 MM.



Las colocaciones a sectores comercial y servicios han caído.

El crecimiento a 12 meses de la cartera al sector productivo fue 35%, comercial 1% y servicios decreció 4%.

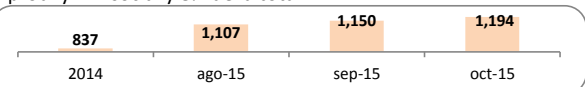
Respecto a diciembre, comercial decreció 3% y servicios 10%.

**CARTERA VIV. SOCIAL**

Cartera (MM de \$us)	2014	ago-15	sep-15	oct-15
Cartera de vivienda de interés social	837	1,107	1,150	1,194
Variación resp. dic. (MM de \$us)				357
Creimiento respecto dic. (%)				43%
Part. de cartera prod+viv.soc (%)				18%
Participación de cartera total (%)				8.0%

**CARTERA VIVIENDA DE INTERÉS SOCIAL**

La cartera de vivienda de interés social alcanzó \$us1.194 MM, creció \$us357 MM desde diciembre (43%). Representa 18% de prod. y viv. social y 8% de la total.



Notas: Toda la información corresponde a Bancos Múltiples y Pyme.

(p) preliminar, incluye créditos con y sin garantía hipotecaria.

<sup>1/</sup> ASFI Sector Productivo, Comercial y Servicios, incluye créditos Empresarial, Microcrédito y Pyme destinados a las respectivas actividades del CAEDEC.

A partir de julio 2015, de acuerdo con Resolución ASFI/570/2015 de 27.07.2015; la cartera productiva incluye las actividades de turismo y producción intelectual.